

in giardino

a cura di
Francesco Tarantino
Geografico, Agronomo Paesaggista

DELTA GARDEN CENTER



NOVEMBRE IN GIARDINO

In questo mese capita che il freddo arrivi all'improvviso e con un forte calo della temperatura. Il gelo ha due facce per il giardiniere, che deve, da un lato, occuparsi di portare al coperto le piante invase per tempo e sensibili al freddo mentre, dall'altro, può occuparsi delle piante che in inverno esprimono tutta la loro bellezza: la camelia, l'agrifoglio, l'oropetalum, il ciclamino, ecc.

I lavori da fare sono:

- Se il tempo è ancora mite si possono ancora piantare numerosi cespugli e arbusti nonché siepi, come ad esempio il viburno, il pittosporo, la photinia, ecc.;
- Rimuovere adesso tutti i fiori estivi annuali, rincalzare i cespugli e le rose (non potare eccessivamente) con del fogliame e proteggerle eventualmente con dei rami secchi o della paglia;
- Estrarre i tuberi di dalie e gladioli, lasciarli seccare e riporli per l'inverno in una cassetta con della segatura o sabbia umida;

Nell'orto e nel frutteto si può:

- Concimare gli alberi da frutto.
- Trattare preventivamente con solfato di rame e calce tutti i fruttiferi (rami e tronchi)
- Rivoltare i terreni che serviranno in primavera
- Seminare il sovescio di leguminose (favino, trifoglio, lupino, ecc.) nei filari di frutteti, vigneti ed oliveti
- Raccogliere le ortive estive e piantare le cipolle da semina invernali.

Costruire l'orto - frutteto in casa

Nell'anno dell'Expo di Milano il tema del cibo e della sua qualità è diventato non solo una moda del momento, ma è sentito come una vera esigenza dei cittadini sempre più dubbiosi della qualità dei prodotti alimentari del mercato. Fermo restando che non sia giusto generalizzare e avere dubbi sul cibo che ogni giorno si compra nei mercati, grazie a sempre maggiori controlli igienico-sanitari, ma anche grazie alla maestria dei produttori, produrre cibo per autoconsumo in casa è diventato una vera attività di chi ha un terrazzo o un balcone.

Le tecniche ed i materiali di oggi, sempre più alla portata di tutti sia per semplicità costruttiva che per costo, consentono facilmente di soddisfare quest'esigenza: costruire l'orto-frutteto in casa.

Dando per scontata la disponibilità dello spazio, per allestire un piccolo orto-frutteto occorre trovare dei contenitori adatti a creare delle fioriere. Si possono sia comprare dei contenitori a basso costo, che contenitori da riutilizzare. Un po' come facevano le nostre nonne con barattoli di pelato, contenitori di detersivo, secchi da pittura, ecc. Sono proprio le nostre nonne ad aver inventato l'orto in casa ed oggi il tutto rivalutato dalle esigenze moderne.

Tutti i contenitori, nuovi o riciclati, purché siano sufficientemente capienti (almeno 30-50 litri) possono andar bene: vasi di plastica, di terracotta, di metallo, di legno, ecc.

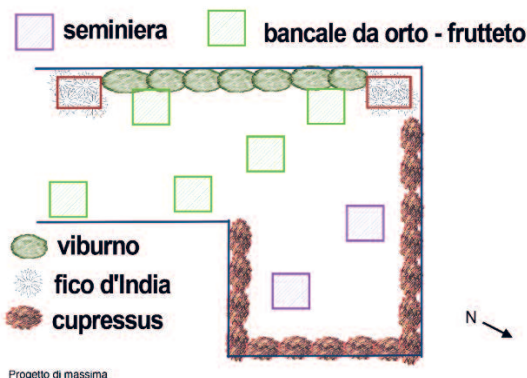
In genere per le sole piante da orto è bene che il vaso non sia molto profondo: massimo 30 cm, mentre se si è deciso di inserire delle piccole piante da frutto è bene che sia profondo almeno 50 cm. Non dimenticare di preparare oltre al contenitore per la coltivazione un contenitore, in genere più piccolo per le semine in quanto non tutte le piantine da orto e le relative varietà sono disponibili sul mercato già pronte. A volte bisogna seminare le piante ed in questo caso occorre un vaso con una protezione per

evitare vento e freddo utilizzando delle semplici coperture in film di plastica.

Molta attenzione e cura va posta al terriccio sia da un punto di vista delle caratteristiche agronomiche che della qualità chimica.

Il terriccio deve essere ben umificato, torboso e soffice. Evitate in ogni caso la terra comune che non vi permetterebbe un buon risultato con le piante essendo in genere difettosa per un uso in contenitore. Il terriccio deve essere di ottima qualità chimica e "certificato biologico" per garantire l'igienicità e la qualità degli ortaggi che verranno coltivati. Sconsigliato quindi prendere il primo terriccio che capita, in quanto spesso questi vengono ottenuti da materiali di rifiuto in compostaggio e solo una adeguata tecnica di preparazione e la successiva sterilizzazione garantiscono la qualità. In genere i terricci di qualità sono certificati da ditte specializzate e molto note. Tutte le piante da orto sono consigliate, sia per specie (lattuga, pomodoro, zucchina, ecc.) che per varietà: iceberg, capora, radicchio, ecc.

Alcuni tipi di piante da frutto sono disponibili già sul mercato per essere coltivate in vaso: agrumi, melograno, giuggiolo, ecc. Buona coltivazione!



Progetto di massima

LE PIANTE DEL MESE: le rose inglesi

Questo gruppo di rose è apparso negli anni '70 ad opera dell'ibridatore inglese David Austin. I rosai nascono da incroci tra rose Antiche, Ibridi di Tea e Floribunda. Riescono a combinare le migliori qualità di ogni classe, possiedono infatti tutto l'incanto nei profumi e delle fogge dei fiori delle rose antiche, e la rifiorenza e l'ampia gamma delle tinte delle rose moderne. Solitamente i fiori hanno forma doppia, quartata a coppa o rosetta, con molti petali, il profumo deciso della rosa Antica, della rosa Tea, ma anche fragranze di frutta, spe-

zie, muschio che le rende uniche e ben distinguibili.

Le rose inglesi possono essere utilizzate nelle aiuole, per creare siepi e bordure, ma anche per coprire dei muri o dei pergolati grazie all'ampia varietà di rose inglesi rampicanti, e possono essere coltivate anche in vaso.

In generale, per quanto riguarda la coltivazione, le rose inglesi si adattano bene a tutti i terreni, è sufficiente che non siano né troppo alcalini né troppo acidi, e amano essere esposte al sole almeno per qualche ora al giorno. Se decidete di coltivarle in vaso, sceglietene uno di grandi dimensioni.

Per quanto riguarda le annaffiature, ricordate che il terreno deve essere mantenuto fresco e umido, anche con l'aiuto delle pacciamature.

Le rose inglesi possono essere riunite in quattro grandi gruppi:

- le **rose ad arbusto**, molto eleganti e dalle proporzioni armoniose, e allo stesso tempo piuttosto robuste;
- le **rose rampicanti**, che possiedono il pregio di riuscire a fiorire anche a pochi centimetri da terra;
- le **rose ad alberello**, che una volta fiorite creano un bellissimo effetto cromatico.



DELTA GARDEN CENTER

25 anni di verde nel Salento

MAGLIE via Scorrano e via Cutrofiano Km 17,3
Info: 0836 485217 • www.deltagarden.it • info@deltagarden.it
Orari di apertura: 8,00 - 12,00/16,00 - 19,00 • Lunedì chiuso